



## NOTA DE PREMSA

comunicacio@iphes.cat  
www.iphes.cat

# L'IPHES-CERCA participa a les II Jornades Internacionals d'Art Prehistòric de l'Arc Mediterrani de la Península Ibèrica

Organitzades pel Museu Comarcal de la Conca de Barberà i l'Ajuntament de Montblanc, reuneixen a més de 50 ponents amb 27 comunicacions

Els gravats del santuari paleolític de la cova de la Font Major, el nou projecte de documentació i difusió de la Roca dels Moros i les grafies del Mas d'en Carles centraran les comunicacions dels investigadors/es de l'IPHES-CERCA

Tarragona, 27 d'octubre de 2022. Entre els dies 28 i 30 d'octubre es duran a terme a les *II Jornades Internacionals d'Art Prehistòric de l'Arc Mediterrani de la Península Ibèrica*, organitzades pel Museu Comarcal de la Conca de Barberà i l'Ajuntament de Montblanc, sota la coordinació del Dr. Ramón Viñas, investigador adscrit a l'IPHES-CERCA. Les jornades compten amb el suport de Museu d'Arqueologia de Catalunya, el Servei d'arqueologia i paleontologia de la Generalitat de Catalunya i de l'IPHES-CERCA. A més, diverses entitats i ajuntaments també col·laboren amb l'esdeveniment, com són la Fundació Martí l'Humà i l'Ajuntament de l'Espluga de Francolí, que acollirà les ponències del divendres 28 a la tarda.

**MCCB** Museu Comarcal de la Conca de Barberà  
Centre d'Interpretació d'Art Rupestre

**MONTBLANC**  
28 - 30 OCTUBRE 2022

**II Jornades Internacionals d'Art Prehistòric de l'Arc Mediterrani de la Península Ibèrica**




**II Jornadas Internacionales de Arte Prehistórico del Arco Mediterráneo de la Península Ibérica**

AJUNTAMENT DE MONTBLANC



FONDACIÓ  
**Martí l'Humà  
Tot Conca**  
MONTBLANC



Ajuntament de la  
Conca de Barberà



Museu d'Arqueologia  
de Catalunya



Generalitat de Catalunya  
Departament de Cultura



ARXIV  
I COMARCA



GOBIERNO DE ESPAÑA  
MINISTERIO DE CULTURA  
Y DEPORTE



IPHES<sup>+</sup>  
INSTITUTO PENINSULAR DE HISTORIA  
Y ARQUEOLOGÍA



Conjunt rupestre  
La Roca dels Moros  
El Cogul



AJUNTAMENT DE  
l'Espluga de Francolí



ULLDECONA  
UN QUARTET DEL PATRIMONI  
I CULTURAL BARCELONÉS

Sala d'actes del  
Museu Comarcal de la Conca de Barberà  
Josa, 4 - 43400 Montblanc

Aforament limitat, aforo limitado  
<http://www.mccb.cat/jornadesartrupestre>  
**JORNADES D'ART PREHISTÒRIC**  
administracio@mccb.cat  
977 862 177 / 977 860 349

Si bé l'objectiu de les I Jornades que es van realitzar l'any 2019 es va centrar en exposar una visió integradora del coneixement adquirit sobre l'art rupestre de les diferents àrees geogràfiques que resguarden aquest Patrimoni Mundial (UNESCO 1998) (Aragó, València, Múrcia, Castella-la Manxa, Catalunya, i algunes províncies septentrionals d'Andalusia), en aquestes II Jornades s'amplia el marc geogràfic fins a Cadis, així com també el marc crono-cultural, incloent també l'art rupestre del Paleolític superior.

Amb un extens [programa](#), les jornades d'enguany reuneixen a més de 50 ponents procedents de diferents centres de recerca i universitats d'arreu del país, els quals exposaran fins a 27 comunicacions dedicades a les darreres novetats, les noves

Comunicació IPHES  
c-e: comunicacio@iphes.cat  
Telèfon: 616767864  
Zona Educacional 4. Campus Sescelades URV (Edifici W3)  
43007, Tarragona

troballes, les metodologies per la documentació i anàlisi, els estudis i projectes de recerca, les datacions, els contextos arqueològics, les propostes interpretatives, la difusió, la socialització d'aquest Patrimoni, i la gestió administrativa d'aquest patrimoni tant singular.

Els dies 28 i 29 es dediquen a les ponències, i pel diumenge 30 hi ha previstes quatre sortides en que podran participar tant les persones inscrites a les jornades com els ponents.

L'IPHES-CERCA participa en aquestes jornades presentant sis comunicacions relacionades amb els treballs de documentació, recerca i difusió en diversos enclaus d'art prehistòric.

### **Cova de la Font Major, el primer santuari paleolític català**

En el transcurs de les Jornades, l'IPHES-CERCA presenta dues ponències relacionades amb l'art rupestre de la cova de la Font Major de l'Espluga de Francolí (Conca de Barberà). Descobert l'any 2019 i amb una cronologia de 15.000 anys és considerat el primer [santuari paleolític català](#) amb representacions d'art rupestre parietal figuratiu i abstracte.

Per una banda, el Dr. Josep Maria Vergés i el Dr. Ramon Viñas, investigadors de l'IPHES-CERCA oferiran la comunicació **“Registre i catalogació de la gràfica paleolítica de la cova de la Font Major, les gatones de cal Palletes (Espluga de Francolí, Tarragona)”**.

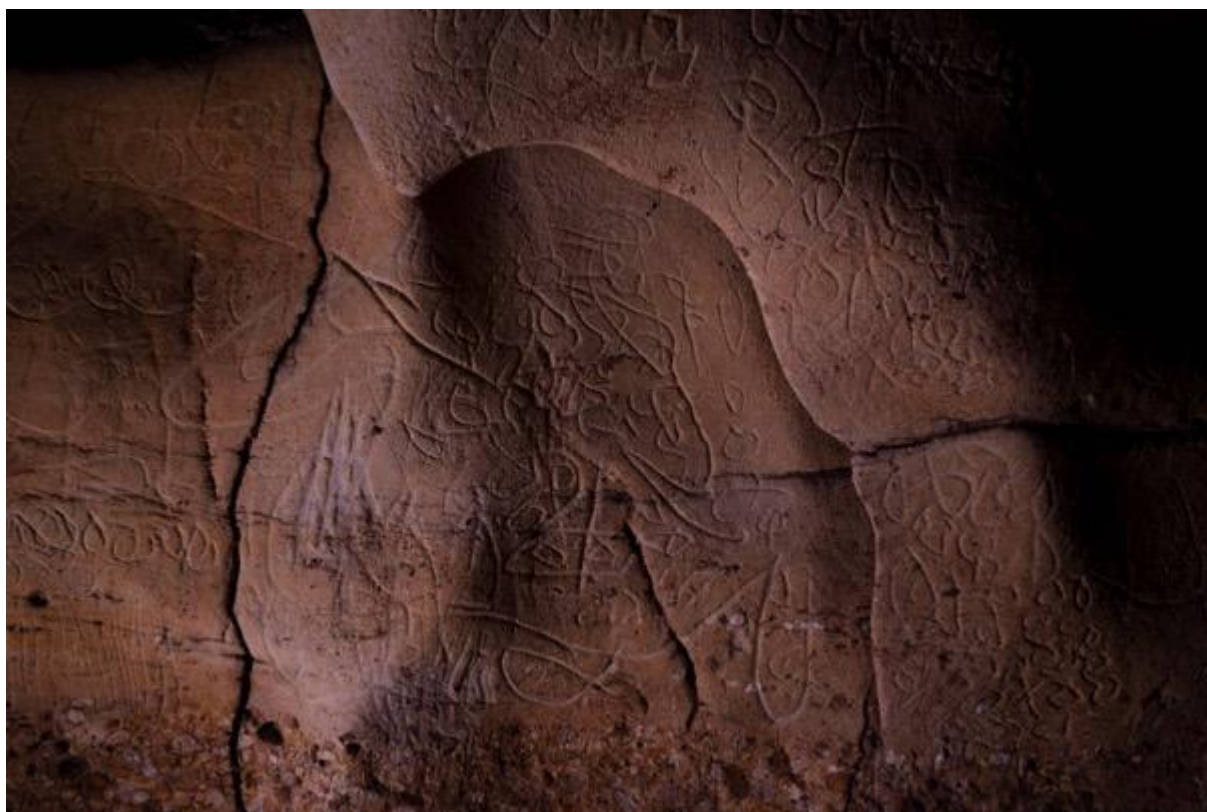


Treballs d'escaneig 3D dels gravats a la Cova de la Font Major - Servei d'Arqueologia i Paleontologia. Direcció General del Patrimoni Cultural. Departament de Cultura

Un cop finalitzat el procés de cerca i catalogació, es fa una posada al dia de l'estat dels treballs de documentació dels gravats paleolítics de la cova de la Font Major. La documentació ha inclòs l'escaneig 3D d'alta resolució i l'obtenció de textures mitjançant fotogrametria, a partir dels quals s'han generat models tridimensionals d'alta qualitat. El fet de poder treballar sobre els gravats a partir dels seus models 3D incrementa la qualitat i objectivitat de la recerca, i permet realitzar bona part de la feina al laboratori, reduint el temps de treball a la cova i, per tant, el perill de causar danys durant l'estudi, molt present en el cas de les Gatones de cal Palletes, a causa del reduït de l'espai i de la fragilitat de la superfície on es troben les representacions.

Per altra banda, la Míriam Salas Altes, estudiant del Màster Erasmus Mundus en Arqueologia del Quaternari i Evolució Humana de la URV oferirà la ponència "Els gravats del **"Panell dels signes"** de la cova de la Font Major (Esplugu de

**Francolí, Tarragona): anàlisi d'autories, mitjançant geometria morfomètrica".** A partir dels gravats del Panell 11 del Sector 2 de la Cova de la Font Major, l'estudi explora, a través d'un test temptatiu i la consegüent problemàtica, si la Morfometria Geomètrica és una metodologia adequada per analitzar les eines que foren emprades en els gravats.



A la Cova de la Font Major hi conviuen gravats amb símbols abstractes com el d'aquesta imatge amb d'altres figuratius. Fotografia: Josep Maria Vergès / IPHES-CERCA

### **Conjunt rupestre de La Roca dels Moros (El Cogul)**

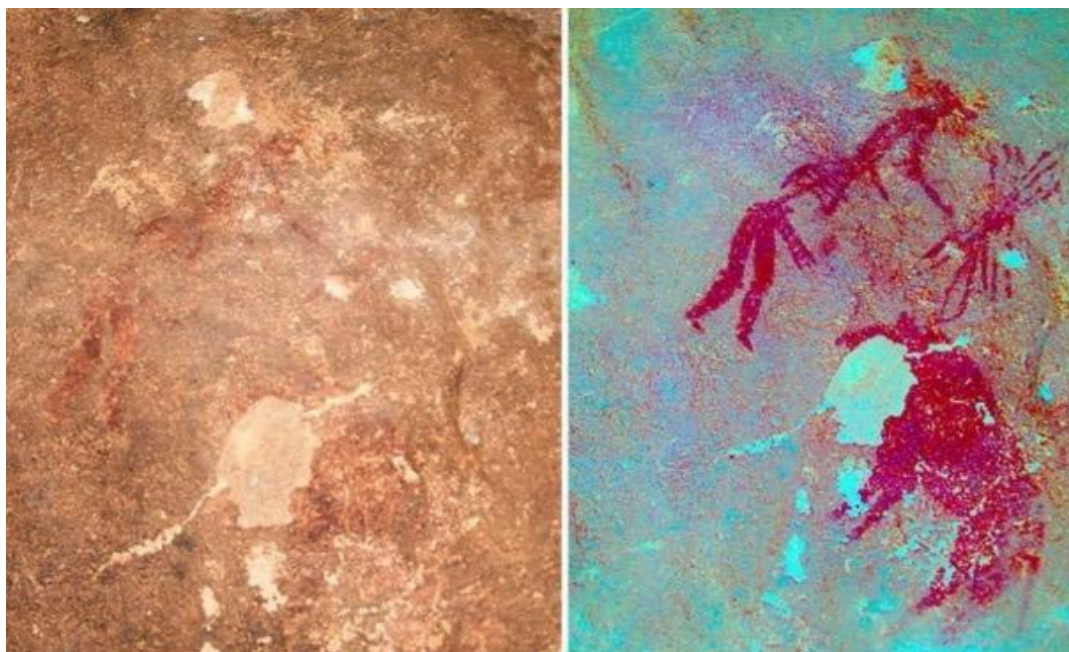
Durant les sessions del divendres a la tarda també es presentarà un treball relacionat amb el conjunt rupestre de La Roca dels Moros (El Cogul) en el qual hi ha participat el Dr. Ramon Viñas, investigador adscrit a l'IPHES-CERCA.

La Roca dels Moros de El Cogul és considerat un dels jaciments d'art rupestre més importants i coneguts de la península ibèrica. Va ser declarat Bé Cultural d'Interès

Comunicació IPHES  
c-e: comunicacio@iphes.cat  
Telèfon: 616767864  
Zona Educacional 4. Campus Sescelades URV (Edifici W3)  
43007, Tarragona

Nacional (BCIN) el 1924 i, juntament amb el conjunt de les representacions d'art rupestre de l'arc mediterrani de la península ibèrica, inscrites com a Patrimoni Mundial per la UNESCO l'any 1998. Les representacions que s'hi troben remetent a tradicions, creences i rituals heretats de generació en generació, durant mil·lennis. En total, s'hi han documentat 52 imatges pintades, 11 agrupaments de gravats i més de 250 signes en inscripcions ibèriques i llatines. Tot aquest fris es troba dins d'una cavitat en un gran bloc a l'aire lliure i cobreix uns 3 m d'amplada i 2 m d'alçària.

En la ponència “**Un nou projecte en la documentació i difusió de la Roca del Moros, Cogul – Lleida**” que realitzarà Marina Miquel, de l'Agència Catalana del Patrimoni Cultural, s'incidirà en els resultats de les recerques recents realitzades en aquest monument en el marc del projecte [\*La Roca dels Moros del Cogul. Recerca i documentació fotogràfica digital de gravats i pintures\*](#), el qual ha sigut impulsat i finançat pel departament de Cultura de la Generalitat de Catalunya. A través de l'ús de noves tècniques digitals, els investigadors han sigut capaços de documentar noves figures, fins ara inèdites, que aporten noves dades sobre les escenes representades i milloren el coneixement de les tècniques pictòriques emprades.



Mitjançant noves tècniques digitals s'han obtingut noves imatges figuratives així com també s'han pogut definir millor les ja documentades anteriorment. Fotografia: Albert Rubio / Direcció General del Patrimoni Cultural. Departament de Cultura

Per altra banda, s'incidirà també en els equipaments museogràfics relacionats amb el jaciment, els quals permeten al visitant poder conèixer de primera mà aquest patrimoni tant excepcional.



Imatge general del centre d'interpretació de la Roca dels Moros del Cogul amb els nous accessos de l'equipament inaugurats el mes de març d'aquest any. Fotografia: Albert Rubio / Direcció General del Patrimoni Cultural. Departament de Cultura

### **Conjunt rupestre de la Sarga (Alcoi)**

El conjunt rupestre de la Sarga (Alcoi) serà també objecte de la ponència **“La escena de vareo del conjunto rupestre de la Sarga (Alcoi, Alicante): nuevas aportaciones interpretativas”**, presentada per Guillermo Morote. En aquest treball, en el qual també hi ha participat el Dr. Ramon Viñas de l'IPHES-CERCA, es presenta una nova interpretació d'aquesta escena icònica d'aquest conjunt tant excepcional. La Sarga és un jaciment d'art rupestre postpaleolític situat en el terme municipal d'Alcoi, a Alacant. En els seus abrics hi ha representats tres dels horitzons

artístics prehistòrics de la façana oriental de la península Ibèrica: Macroesquemàtic, Llevantí i Esquemàtic.

### **L'abric del Mas d'en Carles (Montblanc)**

La participació de l'IPHES-CERCA en aquestes jornades la tancarà la ponència **“Interpretacions astronòmiques sobre les grafies esquemàtiques-abstractes de les Muntanyes de Prades: l'abric del Mas d'en Carles (Montblanc, Tarragona)”** a càrrec del Dr. Ramon Viñas.

L'abric del Mas d'en Carles està situat en el municipi de Montblanc (Tarragona), en el vessant oriental del barranc del Pirro, en els cingles de Mas d'en Gran, molt a prop del Mas d'en Carles a la partida de Rojals. És un abric natural d'uns 20 metres d'amplada amb un conjunt de pintures rupestres localitzat a l'extrem oriental. S'hi han identificat un total de 16 figures d'estil esquemàtic de color ataronjat i vermell castany. El Dr. Viñas, incidirà en aquest cas en la interpretació d'aquest conjunt artístic, concretament en les grafies abstractes, les quals les associa amb moviments astronòmics.