

NOTA DE PREMSA

comunicacio@iphes.cat
www.iphes.cat

Quatre investigadors de l'IPHES-CERCA entre els més influents del món a les seves àrees

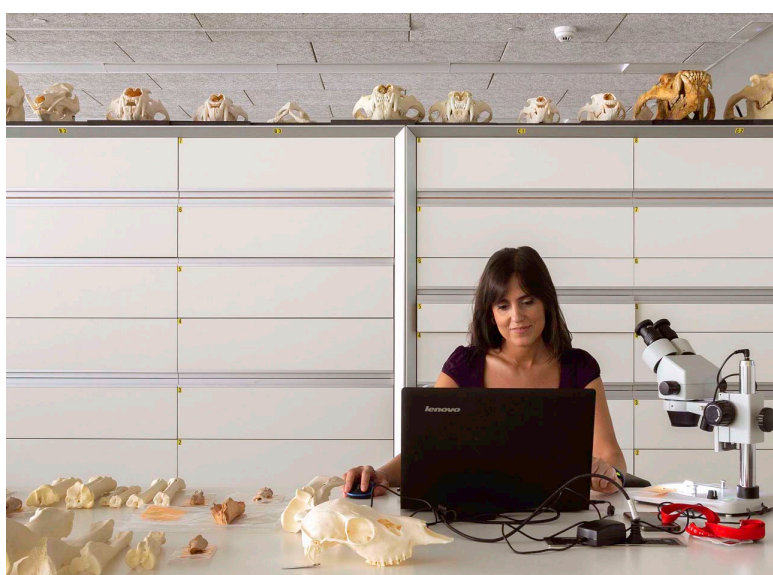
Investigadors de la Universitat de Stanford han actualitzat la base de dades pública amb més de 100.000 científics destacats de tot el món que incorpora el top 100.000 en funció de l'impacte que tenen a escala mundial i altres que es troben al top 2% als seus subcampus de recerca. L'estudi es basa en les cites de *Scopus*.

Tarragona, 22 de juny de 2022 Una de les mètriques més populars per mesurar l'impacte de les publicacions es basa en les cites que rep un document en un període determinat. No obstant això, aquesta mètrica per si sola pot portar a conclusions esbiaixades si no es tenen en compte altres paràmetres. De fet, en algunes àrees l'indicador de cites i d'impacte tendeix a ser més elevat que en altres per les característiques de la pròpia àrea pel que fa a la freqüència i el volum de publicacions.

Un estudi publicat a la *Public Library of Science (PLOS)* —organització sense ànim de lucre que treballa amb publicacions científiques d'accés obert— i actualitzat a la revista *Elsevier* llista als científics més influents amb dades de publicacions i cites rebudes fins al 2020 agrupades en 22 camps científics i 176 subcampus tenint en compte múltiples indicadors de citació. Es basa en diversos paràmetres, com el nombre d'articles, les cites rebudes (amb autocitacions o sense), l'índex H, cites en funció de la posició de l'autor a la signatura (autor únic, primer signant o últim signant) o el número d'articles esmentats i introdueix un indicador compost que incorpora tots aquests paràmetres.

Les dades que s'extreuen d'aquest estudi, indiquen que quatre investigadors de l'IPHES-CERCA es troben entre els més influents del món en les seves àrees d'expertesa. Aquests investigadors i investigadora són:

La Dra. Ruth Blasco és zooarqueòloga i tafònoma especialitzada en les estratègies de subsistència dels homínids així com en l'estudi de les interaccions entre els homínids i els carnívors durant el Pleistocè. Treballa a l'IPHES-CERCA com a investigadora postdoctoral Ramón y Cajal MINECO Grant. Juntament amb una amplíssima producció d'articles científics relacionats amb les seves línies de recerca, la Dra. Blasco lidera i colidera projectes d'excavació nacionals com la Cova de les Teixoneres i la Cova del Toll (Barcelona), Cova dels Tritons (Lleida) i la Cova del Bolomor (València) i participa activament a projectes internacionals d'entre els quals en destaquen la Cova de Qesem (Israel), les coves Gorham's i Vanguard (Gibraltar) i la Grotte du Lazaret (França).



El Dr. Jordi Agustí és paleontòleg especialitzat en la micropaleontologia de vertebrats. Des del seu camp d'expertesa inicial, la seva activitat investigadora s'ha centrat en dos temes principals: la millora de la resolució cronològica en registres continentals llargs i el reconeixement i anàlisi dels bioesdeveniments més significatius (tant de dispersió com d'extincions) en el registre fòssil terrestre d'Europa en relació a l'evolució ambiental. El Dr. Agustí és professor ICREA adscrit a l'IPHES-CERCA, del qual en va ser cap de recerca. La seva producció científica és enorme, la qual l'ha compaginat amb la direcció i participació activa en projectes nacionals i internacionals, dels quals en destaquen el jaciment de Quibas (Múrcia) i el jaciment de Dmanisi (Geòrgia), on s'han trobat les restes humanes més antigues d'Euràsia.



El Dr. Manuel Vaquero, és arqueòleg especialitzat en tecnologia lítica amb una amplíssima experiència en el camp de la recerca arqueològica, especialment en el coneixement de les poblacions paleolítiques i mesolítiques, i amb una atenció especial al Paleolític mitjà i superior. Juntament amb la seva amplíssima producció científica, el Dr. Vaquero és professor del Màster en Quaternari i Prehistòria que imparteix la Universitat Rovira i Virgili de Tarragona i investigador a l'IPHES-CERCA. Ha dirigit excavacions arqueològiques nacionals com l'Abric Agut, la Balma dels Pinyons, Balma de la Costa de Can Manel i Abric de la Consagració (Barcelona) i cova de Valdavara (Galícia). Actualment, és director de les excavacions a la cova d'en Pau (Girona) i des de fa més de vint anys, dirigeix la recerca del jaciment del Molí del Salt (Tarragona).



El Dr. Florent Rivals és paleobiòleg especialitzat en la paleoecologia evolutiva dels grans mamífers i el context ecològic a Europa i el Pròxim Orient del Plio-Pleistocè. La seva recerca està centrada en l'impacte dels canvis ambientals provocats pel clima sobre les poblacions homínides, especialment entre els neandertals. Les seves línies d'expertesa estan enfocades en el coneixement de la paleodieta dels grans mamífers a través del microdesgast dentari. El Dr. Rivals és professor ICREA i investigador a l'IPHES-CERCA i desenvolupa la seva recerca en jaciments nacionals com les Coves del Teixoneres i la Cova del Toll (Barcelona) i internacionals, especialment en el Pròxim Orient (Israel), Àfrica (Tanzània, Etiòpia i Marroc) i Sudamèrica (Xile, Argentina i el Brasil).

