

## NOTA DE PREMSA

comunicacio@iphes.cat  
www.iphes.cat

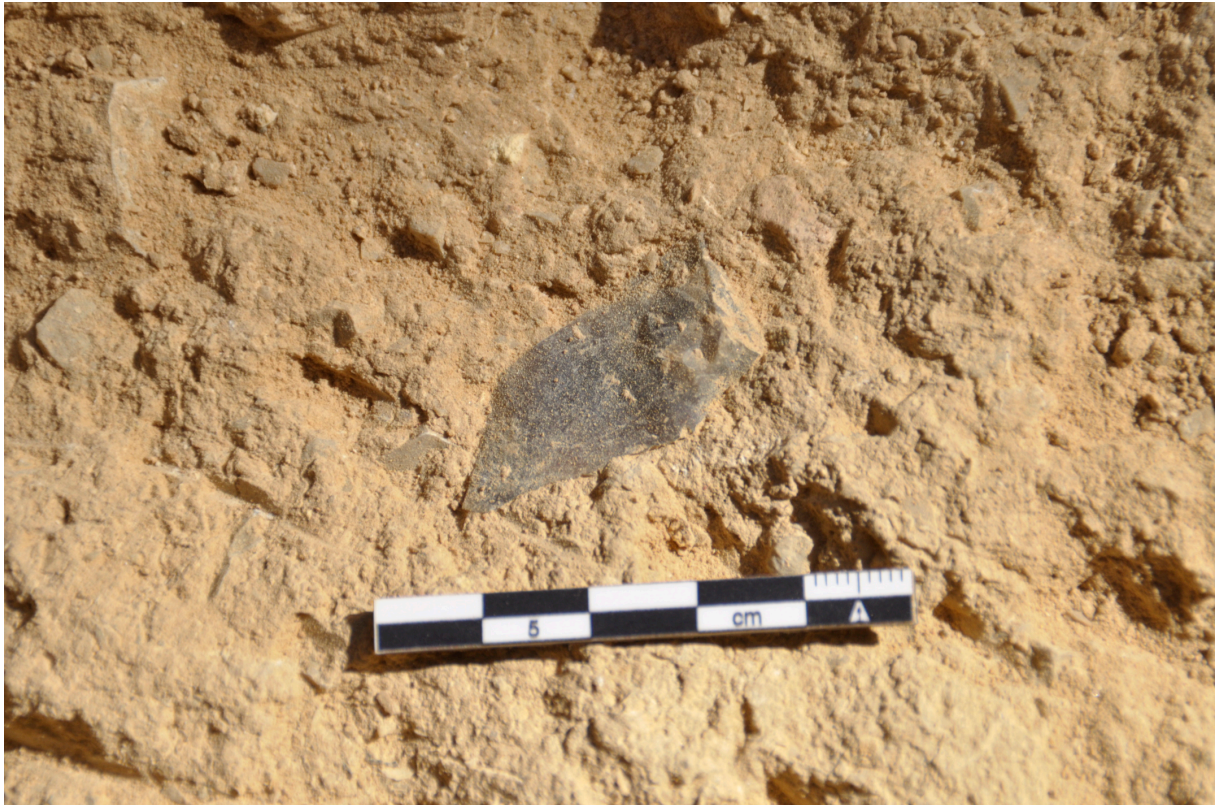
# Les excavacions a la Cova del Trader (Cubelles, Garraf) revelen ocupacions de curta durada per part dels neandertals

Tarragona, 28 d'abril de 2023. Entre els dies 10 i 22 d'abril s'ha dut a terme una nova campanya d'excavacions a la Cova del Trader de Cubelles, sota la direcció de Juan Ignacio Morales, investigador postdoctoral Maria de Maeztu a l'IPHES-CERCA.

La campanya de 2023 s'ha presentat amb un doble objectiu. Per una banda, continuar amb l'excavació manual d'un sondeig d'aproximadament 9 m<sup>2</sup>, per tal de conèixer la potència estratigràfica del jaciment i, per l'altra, realitzar un mostreig sistemàtic per a l'aplicació de diverses analítiques que han de permetre als investigadors definir la cronologia, el paleoambient i les dinàmiques de formació del jaciment.



Els treballs d'excavació manual han permès documentar gran quantitat d'estructures de combustió (fogars) així com també algunes eines de sílex i quars retocades. Aquesta gran quantitat de fogars, però el fet que no s'hagin recuperat restes que demostrin la fabricació de les eines de pedra en la pròpia cavitat, planteja als investigadors que els grups neandertals que van ocupar aquesta cavitat ho feren amb estades molt curtes de temps. Caldrà esperar noves campanyes d'excavació amb una superfície de treball més gran per tal de corroborar aquesta hipòtesi.



Paral·lelament, s'ha dut a terme un mostreig sistemàtic per tal de reconstruir la història de la cavitat i comprendre millor la funcionalitat i recurrència de la gran quantitat de fogars documentats. En aquest sentit, diversos investigadors han pres mostres per realitzar anàlisis micromorfològics dels sòls, de reconstrucció paleoambiental a través dels fitòlits, FT-IR i química analítica, així com també per a l'aplicació de tècniques de datació com la Luminiscència Òpticament Estimulada (OSL) que permetrà acotar cronològicament el jaciment.





Certament, els treballs arqueològics a la Cova del Trader es troben en una fase preliminar i caldrà esperar les properes campanyes d'excavació per tal d'entendre'n el seu ús per part de les comunitats de neandertals. Ara bé, els investigadors consideren que les dades que s'obtinguin contribuiran a aprofundir al coneixement del poblament neandertal en els espais litorals del nord-est peninsular i enriquiran el coneixement que es té a dia d'avui sobre les societats del Paleolític mitjà a la regió del Penedès - Garraf.

La intervenció de 2023 ha comptat també amb la participació d'investigadors i estudiants de l'IPHES-CERCA, la Universitat de Barcelona, la Universitat de Santiago de Compostela i la Universitat de Leiden.

### **Finançament**

La intervenció arqueològica a la Cova del Trader s'emmarca en el projecte quadriennal ARQ001SOL-172-2022 "*Transicions culturals durant al Plistocè i l'Holocè al litoral – prelitoral de Catalunya*" vinculat a la Universitat de Barcelona i aprovat pel Departament de Cultura de la Generalitat de Catalunya. Les excavacions compten amb el suport de l'Ajuntament Cubelles.

